

Министерство образования и науки Республики Дагестан
Государственное бюджетное профессиональное образовательное учреждение
Республики Дагестан
«Кизлярский профессионально-педагогический колледж»

СОГЛАСОВАНА С РАБОТОДАТЕЛЯМИ:

Алиев, CHARUEL
наименование предприятия

директор
должность
Алиев Шаруел
СНЯУЕЛ
Подпись / (инициалы, фамилия)
ИПР. РЫБНЫЙ 4



2023 г.

Комплект контрольно-оценочных средств
по профессиональному модулю
ПМ.01. ХУДОЖЕСТВЕННОЕ ПРОЕКТИРОВАНИЕ ШВЕЙНЫХ
ИЗДЕЛИЙ
основной образовательной программы (ООП)
по специальности/профессии
29.02.10. Конструирование, моделирование и технология изготовления
изделий легкой промышленности (по видам)
код, наименование

Рассмотрен и одобрен предметной (цикловой) комиссией профессиональных
дисциплин технических специальностей

наименование по приказу

Председатель предметной (цикловой) комиссии

А.Н. / Раджабова А.Н.
подпись / расшифровка подписи

29.08 2023 г.

Кизляр, 2023 г.

Комплект контрольно-оценочных средств разработан на основе:
Федерального государственного образовательного стандарта среднего профессионального образования (далее – ФГОС СПО) по специальности/профессии 29.02.10. Конструирование, моделирование и технология изготовления изделий легкой промышленности (по видам) (код, наименование) входящей в состав УГПС 29.00.00 Технологии легкой промышленности рабочей программы ПМ.01. ХУДОЖЕСТВЕННОЕ ПРОЕКТИРОВАНИЕ ШВЕЙНЫХ ИЗДЕЛИЙ

Разработчик(и):

Ванцева Наталья Георгиевна

Рекомендована методическим советом ГБПОУ РД «Кизлярский профессионально-педагогический колледж» для применения в учебном процессе.

Заключение методического совета № 1 от 29 08 2015 г.

СОДЕРЖАНИЕ

1. ПАСПОРТ КОМПЛЕКТА КОНТРОЛЬНО-ОЦЕНОЧНЫХ СРЕДСТВ	4
2. КОМПЛЕКТ МАТЕРИАЛОВ ДЛЯ ОЦЕНКИ СФОРМИРОВАННОСТИ ОБЩИХ И ПРОФЕССИОНАЛЬНЫХ КОМПЕТЕНЦИЙ ПО ВИДУ ДЕЯТЕЛЬНОСТИ	8
3. КОМПЛЕКТ МАТЕРИАЛОВ ДЛЯ КОНТРОЛЯ ПРИОБРЕТЕНИЯ ПРАКТИЧЕСКОГО ОПЫТА	20
4. КОМПЛЕКТ МАТЕРИАЛОВ ДЛЯ КОНТРОЛЯ И ОЦЕНКИ ОСВОЕНИЯ УМЕНИЙ И ЗНАНИЙ	22

I. Паспорт комплекта контрольно-оценочных средств

1.1. Результаты освоения программы профессионального обучения

1.1.1. Вид профессиональной деятельности

Результатом освоения программы профессионального обучения является готовность обучающегося к выполнению вида профессиональной деятельности по профессии 16909 Портной

1.1.2. Профессиональные и общие компетенции

В результате освоения программы профессионального обучения (далее ППО) у обучающихся должны быть сформированы следующие компетенции.

Таблица 1- Показатели оценки сформированности ПК

Профессиональные компетенции	Показатели оценки результата	№№ заданий для проверки
ПК4.1*Выполнять поэтапную обработку швейного изделия на машинах или вручную с разделением труда или индивидуально	Точность и грамотность выполнения поэтапной обработки швейного изделия на машинах или вручную с разделением труда или индивидуально;	1.1-1.6, ВСРС 1, ВСРС 2 , ПР 1.1, ТРК 1. 5ВСРС 9, ВСРС 10, ПР 6.1-6.8, ВСРС 11
ПК4.2*Подкраивать отделочные детали и детали подкладки	- точность и грамотность подкраивания отделочных деталей и детали подкладки;	ПР I- ПР 7, ВСРС 3, ТРК 2, 5.1-5.4, ВСРС 9, ВСРС 10
ПК4.3*Формировать объемную форму полуфабриката, изделия с использованием оборудования для влажно-тепловой обработки	- соблюдение технологической последовательности выполнения влажно-тепловой обработки;	4.1-4.4, ПР 4.1- 4.5, экзамен
ПК4.4*Обслуживать швейное оборудование и оборудование для влажно-тепловой обработки.	- точность и грамотность соблюдения правил безопасности труда	4.1-4.4, ПР 4.1- 4.5, экзамен
ПК4.5*Соблюдать правила безопасности труда.	- демонстрация соблюдения правил безопасности труда	4.1-4.4, ПР 4.1- 4.5, экзамен

Таблица 2- Показатели оценки сформированности ОК, (в т.ч. частичной)

Общие компетенции	Показатели оценки результата	№№ заданий для проверки
ОК 1.* Выбирать способы решения задач профессиональной деятельности применительно к различным контекстам Выбирать способы решения задач профессиональной деятельности применительно к различным контекстам	Демонстрация интереса к будущей профессии через: - повышение качества обучения по ПМ; участи в студенческих олимпиадах, научных конференциях; - участие в органах студенческого самоуправления; - портфолио студента.	1.1-1.6, ВСРС 1, ВСРС 2 , ПР 1.1. ТРК 1,, 4.1-4.4, ПР 4.1- 4.5, 5.1-5.4, ПР 5.1-5.7. ВСРС 9, ВСРС 10, ПР6.1-6.8, УП
ОК 2.* Использовать современные средства поиска, анализа и интерпретации информации, и информационные технологии для выполнения задач профессиональной деятельности	- выбор и применение методов и способов решения профессиональных задач при организации швейного производства; - оценка эффективности и качества выполнения профессиональных задач	1.1-1.6, ВСРС 1, ВСРС 2 , ПР 1.1. ТРК 1. 5.1-5.4, ПР 5.1-5.7. ВСРС 9, ВСРС 10, ПР 6.1-6.8. ВСРС 11,УП
ОК 3.* Планировать и реализовывать собственное профессиональное и личностное развитие, предпринимательскую деятельность в профессиональной сфере, использовать знания по финансовой грамотности в различных жизненных ситуациях.	-демонстрация способности принимать решения на производстве; -способность к самоанализу и коррекции результатов собственной деятельности; -демонстрация качества выполнения профессиональных задач; -способность нести ответственность за результаты своей работы	4.1-4.4, ПР 4.1- 4.5, ПР 5.1-5.7, 4.1-4.4, ПР 4.1-4.5, 4.1-4.4,УП

ОК 4.* Эффективно взаимодействовать и работать в коллективе и команде	-эффективный поиск необходимой информации; -использование различных источников, включая электронные	4.1-4.4, ПР 4.1- 4.5, ВСРС 1-11, УП
ОК 5.* Осуществлять устную и письменную коммуникацию на государственном языке Российской Федерации с учетом особенностей социального и культурного контекста	-демонстрация навыков использования информационнокоммуникационных технологий при оформлении результатов самостоятельной работы	4.1-4.4, ПР 4.1- 4.5, ВСРС 1-2,
ОК 7.* Содействовать сохранению окружающей среды, ресурсосбережению, применять знания об изменении климата, принципы бережливого производства, эффективно действовать в чрезвычайных ситуациях	-взаимодействие с обучающимися, преподавателями, мастерами в ходе обучения -участие в планировании организации групповой работы -выполнение обязанностей в соответствии с распределением групповой деятельности	ПР1.1, 1.2, ПР 4.1-4.5, УП
ОК 9.* Пользоваться профессиональной документацией на государственном и иностранном языках	-эффективный поиск необходимой информации; -использование различных	ПР1.1, 1.2, ПР 4.1-4.5, УП

Таблица 3 - Комплексные показатели сформированности компетенций

Профессиональные и общие компетенции	Показатели оценки результата	№№ заданий для проверки
ПК4.1*. Выполнять поэтапную обработку швейного изделия на машинах или вручную с разделением труда или индивидуально ПК4.2*. Подкраивать отделочные детали и детали подкладки ОК 1.* Понимать сущность и социальную значимость своей будущей профессии, проявлять к ней устойчивый интерес	- повышение качества обучения по ПМ; - участи в студенческих олимпиадах, научных конференциях; - участие в органах студенческого самоуправления; - портфолио студента.	1.1- 1.6. ВСРС 1, ВСРС 2 , ПР 1.1, ТРК 1. 5.1-5.4, ТРК 6, ТРК 7, ПР 5.1-5.7. ВСРС 9, ВСРС 10, ПР 6.1- 6.8, ВСРС 11
ПК4.1*. Выполнять поэтапную обработку швейного изделия на машинах или вручную с разделением труда или индивидуально ПК4.2*. Подкраивать отделочные детали и детали подкладки ОК 2.* Организовывать собственную деятельность, исходя из цели и способов ее достижения, определенных руководителем.	- самостоятельный выбор и применение методов и способов решения профессиональных задач; - правильная самооценка эффективности и качества выполнения профессиональных задач; - точное умение подкраивать отделочные детали и детали подкладки	1.1- 1.6, ВСРС 1, ВСРС 2 . ПР 1.1, ТРК 1. 5.1-5.4. ТРК 6. ТРК 7, ПР 5.1-5.7. ВСРС 9, ВСРС 10, ПР 6.1- 6.8, ВСРС 11
ПК4.1*. Выполнять поэтапную обработку швейного изделия на машинах или вручную с разделением труда или индивидуально ПК4.2*. Подкраивать отделочные детали и детали подкладки ОК 3.* Планировать и реализовывать собственное профессиональное и личностное развитие, предпринимательскую деятельность в профессиональной сфере, использовать знания по финансовой грамотности в различных жизненных ситуациях.	-способность к самоанализу и коррекции результатов собственной деятельности; -демонстрация качества выполнения профессиональных задач; -способность нести ответственность за результаты своей работы; - демонстрация умений выполнять поэтапную обработку швейных изделий; - точное умение подкраивать	4.1-4.4, ПР 4.1- 4.5, ПР 5.1-5.7

ПК4.1*. Выполнять поэтапную обработку швейного изделия на машинах или вручную с разделением труда или индивидуально ПК4.2*. Подкраивать отделочные детали и детали подкладки ОК 5.* Осуществлять поиск информации, необходимой для эффективного выполнения профессиональных задач.	-эффективный поиск необходимой информации по направлениям моды текущего сезона; - демонстрация умений выполнять поэтапную обработку швейных изделий - точное умение подкраивать отделочные детали и детали подкладки	4.1-4.4, ПР 4.1- 4.5, ВСРС 1-11,
ПК4.1*. Выполнять поэтапную обработку швейного изделия на машинах или вручную с разделением труда или индивидуально ПК4.2*. Подкраивать отделочные детали и детали подкладки ОК 2.* Использовать современные средства поиска, анализа и интерпретации информации, и информационные технологии для выполнения задач профессиональной деятельности	-точное умение подкраивать отделочные детали и детали подкладки - демонстрация умений выполнять поэтапную обработку швейных изделий -демонстрация навыков использования информационнокоммуникационных технологий при оформлении результатов самостоятельной работы	ВСРС 1-2, 4.1-4.4, ПР 4.1-4.4
ПК4.1*. Выполнять поэтапную обработку швейного изделия на машинах или вручную с разделением труда или индивидуально ПК4.2*. Подкраивать отделочные детали и детали подкладки ОК 4.* Эффективно взаимодействовать и работать в коллективе и команде	-демонстрация умений выполнять поэтапную обработку швейных изделий	ПР 4.1-4.4

1.1.3. Дидактические единицы «иметь практический опыт», «уметь» и «знать»

В результате освоения программы профессионального обучения обучающийся должен освоить следующие дидактические единицы.

Таблица 4 – Перечень дидактических единиц в ППО и заданий для проверки

Коды	Наименования	Показатели оценки результата	№№ заданий для проверки
Иметь практический опыт:			
ПО 1	- пошива изделий по индивидуальным заказам, моделей одежды и образцов ассортиментных групп из различных материалов;	-демонстрация умений принимать заказы на изготовление текстильных изделий	ДЗ. Экзамен
Уметь:			
У 1	- Выполнять зарисовку моделей изделий ассортиментных групп;	демонстрация умения грамотного выполнения зарисовки моделей изделий ассортиментных групп	УП
У.2.	- Составлять описание внешнего вида текстильных изделий;	демонстрация высокого уровня составления описания внешнего вида текстильных изделий;	ПР 1.1- ПР 1.3, ТРК 2, ПР 2.1- ПР 2.7, ВСРС 3, ПР 5.1-ПР 5.7,
У.3.	- Выполнять технологическую обработку изделия с	-грамотное умение выполнять технологическую обработку изделия с учетом требований к качеству	ПР 1.1- ПР 1.3, ТРК 2, ПР 2.1- ПР 2.7, ВСРС 3, ПР

	учетом требований к качеству;		5.1-ПР 5.7.
У. 4.	- Обслуживать технологическое оборудование для изготовления текстильных изделий;	грамотное умение обслуживать технологическое оборудование для изготовления текстильных изделий	ПР 4.1- 4.4. ДЗ, Экзамен
У. 5.	- Выявлять и устранять дефекты обработки текстильных изделий;	- грамотное и правильное выявление и устранение дефектов	ПР 4.1- 4.4, УП, ВСРС 10 Экзамен
Знать:			
3.1.	- Технику графических рисунков;	- демонстрация знаний техники графических рисунков;	1.1-1.3, ТРК 1 ВСРС 1. ВСРС 2
3.2.	- Технические условия выполнения ручных, машинных и утюжительных работ;	- правильное определение технических условий выполнения ручных, машинных и утюжительных работ	1.4.1-1.4.3, ТРК 1
3.3.	- Ассортиментные группы швейных изделий;	- демонстрация знаний ассортиментных групп швейных изделий.	ПР 1.1-1.3, 5.1-5.4. ПР 5.1-5.6
3.4.	- Современные потребительские требования к одежде;	- демонстрация глубоких знаний современных потребительских требований к одежде	ТРК 4
3.5.	- Виды и назначение технологического оборудования для изготовления изделий, правила его эксплуатации;	- глубокие знания видов и назначений технологического оборудования для изготовления изделий, правила его эксплуатации	ТРК 4
3.6.	- Технологию пошива текстильных изделий;	- демонстрация глубоких знаний технологии пошива текстильных изделий;	4.1-4.1. ВСРС 8,9
3.7.	- Требования к качеству текстильных изделий;	демонстрация глубоких знаний требований к качеству текстильных изделий	4.1-4.1. ВСРС 8,9

1.2. Формы промежуточной аттестации по программе профессионального обучения

Обязательной формой аттестации по итогам освоения программы профессионального обучения является экзамен (квалификационный). Результатом этого экзамена является однозначное решение: «вид профессиональной деятельности освоен / не освоен».

Для составных элементов программы профессионального обучения по усмотрению образовательного учреждения может быть дополнительно предусмотрена промежуточная аттестация.

Таблица 5 - Запланированные формы промежуточной аттестации

Элементы модуля, профессиональный модуль	Формы промежуточной аттестации
Теоретическое обучение	2 семестр зачет
	3 семестр дифференцированный зачет
Практическое обучение	
учебная практика	Экзамен (квалификационный)

2. Комплект материалов для оценки сформированности общих и профессиональных компетенций по виду профессиональной деятельности

Оценка освоения программы теоретического обучения

2.1 Формы и методы оценивания

Предметом оценки освоения ППО являются умения и знания.

Контроль и оценка этих дидактических единиц осуществляются с использованием следующих форм и методов: практические работы, вопросы контрольной работы, тестовые задания. ТРК. контроль выполнения самостоятельной работы, дифференцированный зачет, экзамен.

2.2. Перечень заданий для оценки освоения программы профессионального обучения

Таблица 6 - Перечень заданий в НПО

№№ заданий	Проверяемые результаты обучения (У и З)	Тип задания	Возможности использования
	У 1 Выполнять зарисовку моделей изделий ассортиментных групп;	- практические работы.	- текущий контроль;
ПР 1.1-ПР 1.3, ТРК 2. ПР 2.1- ПР 2.7. ВСРС 3, ТРК3. ПР 5.1- ПР5.7. ТРК 7	У2 Составлять описание внешнего вида текстильных изделий	- практические работы, - точки рубежного контроля, - внеаудиторная самостоятельная работа студентов.	- текущий контроль; - рубежный контроль; - итоговое оценивание; - промежуточная аттестация, экзамен
3.8. 3.9. ТРК 4	У3 Выполнять технологическую обработку изделия с учетом требований к качеству;	точки рубежного контроля, - внеаудиторная самостоятельная работа студентов.	- текущий контроль; - рубежный контроль; - итоговое оценивание
ПР 4.1-4.4	У4 Обслуживать технологическое оборудование для изготовления текстильных изделий ;	- практические работы, - внеаудиторная самостоятельная работа студентов.	- итоговое оценивание
ПР4.1-4.4	У 5 Выявлять и устранять дефекты обработки текстильных изделий	- практические работы, - внеаудиторная самостоятельная работа студентов.	- итоговое оценивание
1.1-1.3	З1 Технику графических рисунков;	- практические работы, - внеаудиторная самостоятельная работа студентов.	текущий контроль; - рубежный контроль; - итоговое оценивание
1.4.1- 1.4.4, ТРК 1, 1.1- 1.3	З.2 Технические условия выполнения ручных, машинных и утюжилых работ;	- практические работы, - внеаудиторная самостоятельная работа студентов.	текущий контроль; - рубежный контроль; - итоговое оценивание
	З.3 Ассортиментные группы швейных изделий ;	- практические работы, - внеаудиторная самостоятельная работа студентов.	текущий контроль; - рубежный контроль; - итоговое оценивание
ТРК3	З.4 Современные потребительские требования к одежде;	точки рубежного контроля, - внеаудиторная самостоятельная работа студентов	текущий контроль; - рубежный контроль; - итоговое оценивание
ТРК3	З.5 Виды и назначение технологического оборудования для изготовления изделий, правила его эксплуатации;	точки рубежного контроля, - внеаудиторная самостоятельная работа студентов	текущий контроль; - рубежный контроль; - итоговое <u>оценивание</u>
ПР 4.1-4.4	З.6 Технологию пошива текстильных изделий;	- практические работы, - внеаудиторная сам работа студентов.	текущий контроль; - итоговое оценивание
ПР4.1-4.4	З.7 Требования к качеству текстильных изделий		текущий контроль; - итоговое оценивание

2.2.1 Пример заданий для рубежного контроля

Точка рубежного контроля 1 по ГПО по профессии 16909 Портной
курс 1

Соответствие требованиям ФГОС СПО

знать:

31. Технику графических рисунков;
32. Технические условия выполнения ручных, машинных и утюжилых работ;
33. Ассортиментные группы швейных изделий;
34. Современные потребительские требования к одежде;

Соответствие требованиям Профессионального стандарта 33.016 Моделирование и конструирование швейных, трикотажных и кожаных изделий по индивидуальным заказам ИЗ 4. Классификация и ассортимент швейных, трикотажных, меховых, кожаных изделий;

НЗ9. Технологии изготовления швейных изделий различного ассортимента из текстильных материалов, меха и кожи;

Требования компетенции «Технологии моды». Всероссийское чемпионатное движение по профессиональному мастерству «Профессионалы»

ЗП4. Машины и инструменты, используемые для шитья;

ЗП5. Технические характеристики промышленных машин швейного производства, а так же чистку и уход за ними

3. Название разделов: Основы технологии одежды:

тема: 1.3 Ниточный способ соединения деталей одежды;

тема: 1.4 Влажно-тепловая обработка швейных изделий;

тема: 1.5 Подготовка деталей кроя к пошиву;

тема: 1.7 Швейные машины челночного стежка;

тема: 1.8 Швейные машины цепного стежка;

тема: 1.9 Технологическая и организационная оснастка;

тема: 1.10 Оборудование для ВТО;

тема: 1.11 Начальная обработка деталей

4. Цель контроля:

Профессиональные компетенции:

ПК 5.1*. Выполнять поэтапную обработку швейного изделия на машинах или вручную с разделением труда или индивидуально

ПК 5.4*. Обслуживать швейное оборудование и оборудование для влажно-тепловой обработки

Общие компетенции:

ОК 1 * Понимать сущность и социальную значимость своей будущей профессии, проявлять к ней устойчивый интерес

ОК 2* Организовывать собственную деятельность, выбирать типовые методы и способы выполнения профессиональных задач, оценивать их эффективность и качество;

ОК 3* Принимать решения в стандартных и нестандартных ситуациях и нести за них ответственность;

5. Характеристика заданий

5.1 Тест (количество тестовых заданий) - 10

5.2 Теоретические вопросы, требующие изложения-

6. Критерии оценки

«отлично» - количество правильных ответов - 100-90%

«хорошо» - количество правильных ответов - 89 - 80%

«удовлетворительно» - количество правильных ответов - 79 - 70%

«неудовлетворительно» - количество правильных ответов - 69% и менее

7. Время на выполнение заданий: 45 мин

8. Приложения

1 Комплект заданий

2 Эталоны ответов

3 Литература

1 вариант

№ вопроса	1 номер цели по КТП	Коды формируемых компетенций
1	1.1-1.3	ПК 5.1* ОК1* ОК3*
2	1.2	ПК5.1* ОК1*ОК3*
3	1.4:1.5	ПК 5.1* ОК1* ОК 3*, ОК2*
4	1.3	ПК 5.1* ОК1* ОК3*
5	1.5	ПК5.1* ОК1*ОК3*
6	1.6	ПК5.1* ОК1*ОК3*
7	1.4	ПК5.1* ОК1*.ОК2*
8	1.2-1.3	ПК5.1* ОК1*ОК3*
9	1.4	ПК 5.4* ОК1* ОК3*
10	1.2-1.5	ПК 5.4* ОК1* ОК3*

2 вариант

№ вопроса	Номер цели по КТП	Коды формируемых компетенций
1	1.4	ПК 5.1 * ОК1 *, ОК2*, ОК3*
2	1.3	ПК 5.4* ОК1*, ОК3*
3	1.1-1.5	ПК 5.4* ОК1*, ОК3*
4	1.1-1.4	ПК 5.1* ОК1*, ОК2*, ОК3*
5	1.3	ПК 5.1* ОК1*, ОК3*
6	1.6	ПК 5.1* ОК1*, ОК3*
7	1.4	ПК 5.1* ОК1 *, ОК2*,ОК3*
8	1.2-1.5	ПК 5.4* ОК1*, ОК2*,ОК3*
9	1.6	ПК 5.4* ОК1*, ОК3*
10	1.2-1.5	ПК 5.1* ОК1*, ОК2*, ОК3*

Комплект заданий для рубежного контроля 1 курс 1 семестр

1 вариант

1	УКАЖИТЕ НОМЕР ПРАВИЛЬНОГО ОТВЕТА	
	1) номер иглы характеризуется 1) длиной лезвия 2) длиной желобка 3) толщиной стержня 4) толщиной колбы	
2	УКАЖИТЕ НОМЕР ПРАВИЛЬНОГО ОТВЕТА	
	Игла состоит из 1) лезвия 2) пластины 3) винта 4) болта	
3	УКАЖИТЕ НОМЕР ПРАВИЛЬНОГО ОТВЕТА	
	Рабочие органы, выполняющие челночную строчку 1) челнок 2) челнок 3) петлитель 4) нож	
4	УКАЖИТЕ НОМЕР ПРАВИЛЬНОГО ОТВЕТА	
	Швейная машина 1022 М класса предназначена для обработки материалов строчкой: 1) двухниточной челночной 2) двухниточной цепной 3) трехниточной стачивающе-обметочной 4) двухниточной зигзагообразной	
5	УКАЖИТЕ НОМЕР ПРАВИЛЬНОГО ОТВЕТА	
	Инструмент, предназначенный для предохранения пальца от укола при прокалывании иглой 1) ножницы 2) лекало 3) наперсток 4) колышек	
6	УКАЖИТЕ НОМЕР ПРАВИЛЬНОГО ОТВЕТА	
	Пуговицы со сквозными отверстиями пришивают нитками в цвет 1) пуговиц 2) осевой ткани 3) по желанию заказчика 4) по модели	
7	УКАЖИТЕ НОМЕР ПРАВИЛЬНОГО ОТВЕТА	
	Соединение двух деталей наложенных одна на другую стежками временного назначения 1) сметывание 2) сметывание 3) приметывание 4) обметывание	
8	УКАЖИТЕ НОМЕР ПРАВИЛЬНОГО ОТВЕТА	
	Стачной шов относится к 1) красивым швам 2) соединительным швам 3) отделочным швам 4) рельефным швам	
9	УКАЖИТЕ НОМЕР ПРАВИЛЬНОГО ОТВЕТА	
	Соединение двух деталей равных по величине машинной строчкой 1) притачивание 2) стачивание 3) настрочивание 4) обметывание	
10	УКАЖИТЕ НОМЕР ПРАВИЛЬНОГО ОТВЕТА	
	Длина закрепки в конце машинной строчки 1) 3.5-4 см 2) 0-2 см 3) 0.7- 1 см 4) 1.5-3 см	

2 вариант

1	УКАЖИТЕ НОМЕР ПРАВИЛЬНОГО ОТВЕТА
	Рабочие органы, выполняющие челночную строчку 1) нож 3) петлитель 2) челнок 4) ширитель
2	УКАЖИТЕ НОМЕР ПРАВИЛЬНОГО ОТВЕТА
	Игла состоит 1) лезвие 3) канавка 2) нож 4) пластина
3	УКАЖИТЕ НОМЕР ПРАВИЛЬНОГО ОТВЕТА
	Отличительными признаками машины 97-А класса являются 1) челнок 3) петлитель 2) вращающийся нитепритягиватель 4) нож
4	УКАЖИТЕ НОМЕР ПРАВИЛЬНОГО ОТВЕТА
	Петляние строчки сверху можно устранить 1) поточить нож 3) ослабить натяжение игольной нитки 2) поднять игольную пластину 4) поточить иглу
5	УКАЖИТЕ НОМЕР ПРАВИЛЬНОГО ОТВЕТА
	Инструмент, применяемый для снятия размерных признаков с фигуры человека и измерения деталей изделия 1) ножницы 3) наперсток 2) лекало 4) сантиметровая лента
6	УКАЖИТЕ НОМЕР ПРАВИЛЬНОГО ОТВЕТА
	Толщина меловых линий при намелке не должна превышать 1) 0.1 см 3) 0,5 см 2) 0,3 см 4) 1 см
7	УКАЖИТЕ НОМЕР ПРАВИЛЬНОГО ОТВЕТА
	Соединение двух деталей равных по величине стежками временного назначения 1) приметывание 3) наматывание 2) обметывание 4) сметывание
8	УКАЖИТЕ НОМЕР ПРАВИЛЬНОГО ОТВЕТА
	Длина закрепки в конце машинной строчки 1) 3,5-4 см 3) 0,7-1 см 2) 0-2 см 4) 1,5-3 см
9	УКАЖИТЕ НОМЕР ПРАВИЛЬНОГО ОТВЕТА
	Соединение мелкой детали с крупной машинной строчкой 1) притачивание 3) настрачивание 2) обметывание 4) стачивание
10	УКАЖИТЕ НОМЕР ПРАВИЛЬНОГО ОТВЕТА
	Окантовочный шов относится 1) краевым швам 3) отделочным швам 2) соединительным швам 4) рельефным швам

Основная литература

- Амирова Э.К., Труханова А.Т., Сакулина О.В., Сакулин Б.С. Технология швейных изделий. - 7-е изд., стер. - М.: Издательский центр «Академия», 2012. - 512 с.
- Каграманова И.Н., Конопальцева Н.М. Технология швейных изделий. Технологические процессы: Лабораторный практикум, - М.: ИД «Форум»: ИНФРА-М. 2014,- 304 с.

Дополнительная литература

- Кокеткин П.П. Одежда: технология-техника, процессы-качество. Справочник. - М.: «МГУДТ», 2001. - 560 с.
- Силаева М.А. Пошив изделий по индивидуальным заказам: Учебник. - М., 2002. - 528 с.
- Труханова А.Т. Технология мужской и женской верхней одежды: Учебник. - М.: Высш, школа, 2003.-495 с.: ил.
- Труханова А.Т. Технология женской и детской легкой одежды: Учебник. - М.: Высш, школа, Издательский центр «Академия», 1999. - 416 с.: ил.
- Ермаков А. С. «Оборудование швейных предприятий»: Учебник для студ. учреждений сред. проф. образования.- М.: Изд. центр «ПрофОбрИздат», 2002.-530 с.
- Франц В. Я.» Оборудование швейного производства»: Учебник для студ. Учреждений сред. Проф. образования,- М.: Изд. Центр «Академия», 2002.- 542 с.

Нормативные документы

- ГОСТ 12807-88. Изделия швейные. Классификация стежков, строчек, швов.
- ОСТ 17-835-88. Изделия швейные. Технологические требования к стежкам, строчкам, швам.

Эталон ответов:

№ теста	Эталон ответа
<i>1 вариант</i>	
1	3
2	э
3	2
4	1
5	3
6	1
7	3
8	2
9	2
10	3
№ теста	Эталон ответа
<i>2 вариант</i>	
1	2
2	1
3	2
4	3
5	4
6	1
7	4
8	3
9	1
10	1

2.3 Пример задания для промежуточной аттестации

Задание для зачета 1 курс, 2 семестр Задание 1 .Тестовое задание.

Ответьте на вопросы тестового задания.

1	УКАЖИТЕ НОМЕР ПРАВИЛЬНОЮ ОТВЕТА
	Игла состоит 1) колба 2) пластина 3) челнок 4) нож
2	УКАЖИТЕ НОМЕР ПРАВИЛЬНОГО ОТВЕТА
	Рабочие органы, выполняющие челночную строчку 1) нож 2) игла 3) винт 4) пеглитель
3	УКАЖИТЕ НОМЕР ПРАВИЛЬНОГО ОТВЕТА
	Швейная машина 97-А класса предназначена для стачивания строчкой 1) двухниточной челночной 2) двухниточной зигзагообразной 3) двухниточной цепной 4) двухниточной красеобметочной
4	УКАЖИТЕ НОМЕР ПРАВИЛЬНОГО ОТВЕТА

	1) стянуть строчки сверху можно устранить 2) увеличить давление лапки на материал 3) ослабить натяжение игольной нитки 4) поточить нож
5	УКАЖИТЕ НОМЕР ПРАВИЛЬНОГО ОТВЕТА
	Инструмент используемый для раскроя ткани. обрезки концов ниток 1) ножницы 3) наперсток 2) лекало 4) колышек
6	УКАЖИТЕ НОМЕР ПРАВИЛЬНОГО ОТВЕТА
	1) Пуговицы на стойке (ножке) пришивают нитками в цвет 2) основной ткани 3) по желанию заказчика 4) по модели
7	УКАЖИТЕ НОМЕР ПРАВИЛЬНОГО ОТВЕТА
	Соединение двух деталей равных по величине стежками временного назначения 1) приметывание 3) намetyвание 2) сметывание 4) обметывание
8	УКАЖИТЕ НОМЕР ПРАВИЛЬНОГО ОТВЕТА
	Шов вподгибку относится к 1) краевым швам 3) отделочным швам 2) соединительным швам 4) рельефным швам
9	УКАЖИТЕ НОМЕР ПРАВИЛЬНОГО ОТВЕТА
	Длина закрепки в конце машинной строчки 1) 3,5-4 см 3) 0,7 - 1 см 2) 0-2 см 4) 1,5-3 см
10	УКАЖИТЕ НОМЕР ПРАВИЛЬНОГО ОТВЕТА
	Соединение двух деталей наложенных одна на другую машинной строчкой 1) притачивание 3) настрачивание 2) стачивание 4) обтачивание

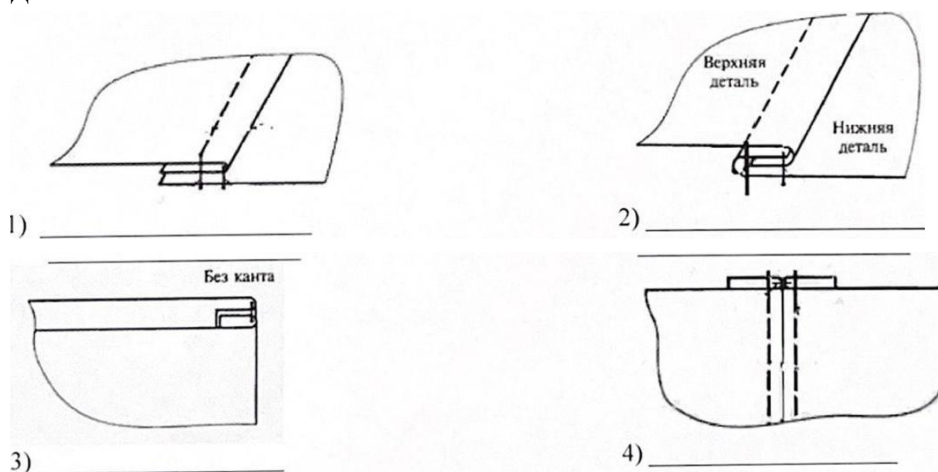
Задание 2

Укажите соответствие

Операция	Характер операции
1 Оттягивание	А) Ниточное закрепление низа детали или краев прорези стежками постоянного назначения с целью предохранения от осыпания
2 Обметывание	Б) Обработка изделия паром для удаления лас
3 Отпаривание	В) Увеличение размера детали на отдельных участках посредством влажно-тепловой обработки (ВТО) для получения желаемой формы
4 Притачивание	Г) Ниточное соединение деталей по овалному контуру
5 Втачивание	Д) Ниточное соединение мелких деталей с крупными

Задание 3

Дайте наименование машинным швам



Основная литература

1. Амирова Э.К., Труханова А.Т., Сакулина О.В., Сакулин Б.С. Технология швейных изделий. - 7-е изд., стер. - М.: Издательский центр «Академия», 2012. - 512 с.
2. Каграманова И.Н., Конопальцева Н.М. Технология швейных изделий. Технологические процессы: Лабораторный практикум.- М.: ИД «Форум»: ИНФРА-М. 2014.- 304 с.

Дополнительная литература

1. Кокеткин П.П. Одежда: технология-техника, процессы-качество. Справочник. - М.: «МГУДТ». 2001.-560 с.
2. Силаева М.А. Пошив изделия по индивидуальным заказам: Учебник. - М.,2002. - 528 с.
3. Труханова А.Т. Технология мужской и женской верхней одежды: Учебник. - М.: Высш, школа. 2003. - 495 с.: ил.
4. Труханова А.Т. Технология женской и детской легкой одежды: Учебник. - М.: Высш, школа. Издательский центр «Академия». 1999. - 416 с.: ил.
3. Ермаков А. С. «Оборудование швейных предприятий»: Учебник для студ. учреждений сред. проф. образования.- М.: Изд. центр «ПрофОбрИздат». 2002.-530 с.

Нормативные документы

1. ГОСТ 12807-88. Изделия швейные. Классификация стежков, строчек, швов.
2. ОСТ 17-835-88. Изделия швейные. Технологические требования к стежкам, строчкам, швам.

Эталон ответов

№ теста	I Эталон ответа		
Задание 1		Задание 2	Задание 3
1	3	1.В)	1. настройкой
2	2	2.А)	2.запошивочный
3	2	3.Б)	3.обтачной в раскол
4	1	4.Д)	4. расстрочной
5	3	гУгГ	
6	1		
7	3		
8	2		
9	2		
10	3		

Критерии оценивания Тестовое задание

Количество баллов	Процент	Оценка
8-10	90-100	отлично
6-7	80-94	хорошо
4-5	70-79	удовлетворительно
3 и менее	менее 70	неудовлетворительно

Задания 2-3

Количество баллов	Процент	Оценка
8-9	90-100	отлично
6-7	80-89	хорошо
4-5	70-79	удовлетворительно
3 и менее	менее 70	неудовлетворительно

Итог

Количество баллов	Процент	Оценка
17-19	95-100	отлично
15-16	80-94	хорошо
13-14	70-79	удовлетворительно
12 и менее	менее 70	неудовлетворительно

Задание для дифференцированного зачета 2 курс, 3 семестр

Структура задания для зачета:

1. Выполнить тестовое задание:

Условия выполнения задания:

1. Место выполнения задания: учебная аудитория колледжа
2. Максимальное время выполнения задания: 60 минут
3. Зачет проводится индивидуально
4. Для выполнения задания необходимо иметь: простой карандаш, ластик, ручка (приносят на экзамен студенты)
5. При выполнении заданий заполняют бланки
6. По каждому выполняемому виду работ выставляется самооценка и оценка эксперта

Вариант 1

Выполнить теоретические задания 1,2, 4, 5. Выполнить практические задания 3, 6

ИНСТРУКЦИЯ ПО ВЫПОЛНЕНИЮ ЗАДАНИЯ

1. Знакомство с оцениванием (зачета по МДК).
2. Выполнение тестового задания - таблицы 1; 2
3. Выполнить практическое задания - задание 3, 6

Выполните тестовое задание

1	УКАЖИТЕ НОМЕР ПРАВИЛЬНОГО ОТВЕТА
	Соединение двух деталей наложенных одна на другую стежками временного назначения 1) приметывание 3) намetyвание 2) стачивание 4) обметывание
2	УКАЖИТЕ НОМЕР ПРАВИЛЬНОГО ОТВЕТА
	При обработке плечевого шва применяют 1) обтачной 3) шов в подгибку с открытым срезом 2) стачной в заутюжку 4) шов в подгибку с закрытым срезом
3	УКАЖИТЕ НОМЕР ПРАВИЛЬНОГО ОТВЕТА
	В поясных изделиях вытачку сметывают 1) от узкого конца к широкому 3) не имеет значения 2) от широкого к узкому 4) по желанию заказчика
4	УКАЖИТЕ НОМЕР ПРАВИЛЬНОГО ОТВЕТА
	Длина надставки в подборте может быть 1) не менее 3 см 3) не менее 12 см 2) не менее 6 см 4) не имеет значения
5	УКАЖИТЕ НОМЕР ПРАВИЛЬНОГО ОТВЕТА
	Какой шов применяют при обработке воротника 1) запошивочный 3) стачной 2) накладной 4) обтачной
6	УКАЖИТЕ НОМЕР ПРАВИЛЬНОГО ОТВЕТА
	Ширина обтачки в готовом виде 1) 2,5-3см 3) 4-5 см 2) 3-4 см 4) 5-6 см
7	УКАЖИТЕ НОМЕР ПРАВИЛЬНОГО ОТВЕТА
	При обработке воротника посадку выполняют из 1) верхнего воротника 3) нижнего воротника 2) без разницы 4) по модели
8	УКАЖИТЕ НОМЕР ПРАВИЛЬНОГО ОТВЕТА
	Припуск шлицы закрепляют 1) параллельно низу изделия 3) под углом 45 ° 2) не имеет значения 4) по желанию заказчика
9	УКАЖИТЕ НОМЕР ПРАВИЛЬНОГО ОТВЕТА
	Количество стежков в 1 см стачивающей строчки 1) 1-3 3) 3-4 2) 7-8 4) 5-7
10	УКАЖИТЕ НОМЕР ПРАВИЛЬНОГО ОТВЕТА
	При соединении пояса с изделием в толстых тканях, срез подпояса 1) подгибают на 0,1 - 0,2 см 3) обметывают 2) обметывают 4) не имеет значения
11	УКАЖИТЕ НОМЕР ПРАВИЛЬНОГО ОТВЕТА
	Ширина шва втачивания воротника в горловину 1) 0,3-0,5см 3) 0,5-0,7см 2) 0,7-1см 4) 1-1,5 см
12	УКАЖИТЕ НОМЕР ПРАВИЛЬНОГО ОТВЕТА
	При влажно - тепловой обработке задних половинок брюк средние и верхние участки шаговых срезов 1) оттягивают 3) сутюживают 2) приутюживают 4) заутюживают
13	УКАЖИТЕ НОМЕР ПРАВИЛЬНОГО ОТВЕТА
	Ширина канта при выметывании края борта 1) 0,1-0,2см 3) 0,5-0,7 см

	2) 0.3 - 0.5см	4) по модели
14	УКАЖИТЕ НОМЕР ПРАВИЛЬНОГО ОТВЕТА	
	При соединении плечевых срезов смётывание производят 1) со стороны переда 3) без разницы 2) со стороны спинки 4) по желанию заказчика	
15	УКАЖИТЕ НОМЕР ПРАВИЛЬНОГО ОТВЕТА	
	При соединении накладного кармана с изделием применяют термин 1) настрочивание 3) застрочивание 2) притачивание 4) стачивание	

Задание 2

Разгадайте кроссворд (рисунок 2).

По горизонтали: 1. Приспособления для предохранения ткани от опаливания. 2. Основной параметр ВТО. 3. Оборудование для снятия лас.

Задание 3

Нарисуйте схемы выполнения следующих швов:

По вертикали: 4. Приспособление для выполнения ВТО. 5. Приспособление для увлажнения деталей.
6. Оборудование для выполнения ВТО. 7. Блестящие пятна на поверхности ткани.

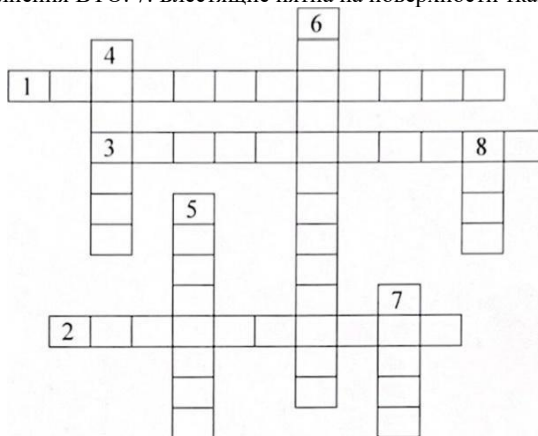


Рисунок 2-Кроссворд

- 1) шов в замок.
- 2) окантовочный тесьмой,
- 3) вподгибку с закрытым срезом.

Задание 4

Перечислите и запишите по два правила безопасности при выполнении машинных и утюжелных работ.

Задание 5

Запишите определение терминов: заметывание, втачивание, приутюживание. обтачивание. оттягивание, подшивание.

Задание 6

На рисунке 8 укажите номера машинных операций в порядке их выполнения при соединении оборки с изделием. Запишите их название.

Эталон ответов

Вариант 1

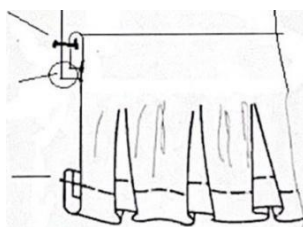


Рисунок 8- Соединение оборки с изделием

Задание 1

Ответьте на вопросы теста

1	2	3	4	5	6	7	8	9	10	11	12	13	14	15
3	2	1	2	4	1	1	3	3	3	2	1	1	2	1

Задание 2

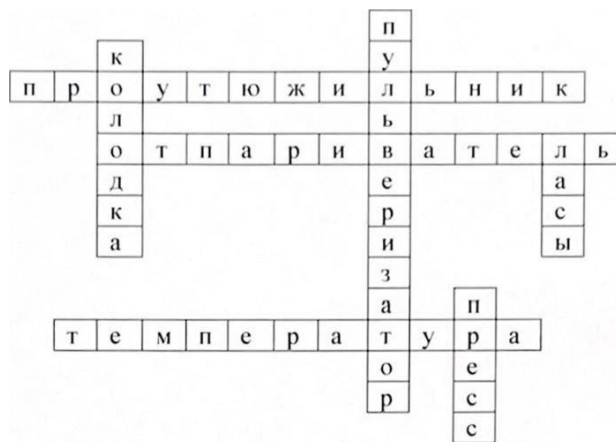


Рисунок 2-Кроссворд (ответы)

Задание 3

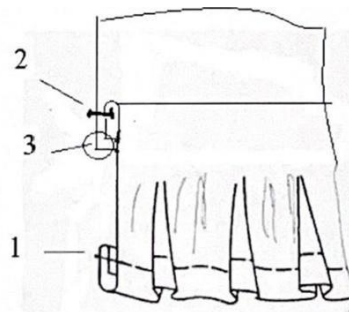
Нарисуйте схемы выполнения следующих швов:



Задание 4

Термин	Определение
заметьвание	Закрепление подогнутого края детали стежками временного назначения.
втачивание	Постоянное соединение двух деталей по овалному контуру.
приутюживание	Уменьшение толщины шва края детали
обтачивание	Постоянное соединение деталей таким образом, чтобы после вывертывания шов находился внутри.
оттягивание	Увеличение размеров отдельных участков детали для получения нужной формы
подшивание	Прикрепление подогнутого края детали стежками постоянного назначения, незаметными с лицевой стороны.

Задание 5



№	Название операции
1	Застрачивание нижнего среза оборки
2	Притачивание оборки к изделию
3	Обметывание срезов

Оценочная ведомость

Код оценивания	Показатели	Само оценка (0, 1,2)	Оценка эксперта (0, 1,2)
ФГОС СПО 29.02.04 Конструирование, моделирование и технология швейных изделий			
Теоретическое задание			

Тестовое задание			
32	технические условия выполнения ручных, машинных и утюжелых работ;	—	—
33	ассортиментные группы швейных изделий;	—	—
34	современные потребительские требования к одежде;	—	—
ПК 5.3*; 35	виды и назначение технологического оборудования для изготовления изделий.	—	—
37	требования к качеству текстильных изделий.	—	—
Теоретические задания 2-13			
31	технику графических рисунков;		
36	технологии пошива текстильных изделий;		
Практическое задание			
ПК5.1.ЛУ1	аккуратно выполнять зарисовку моделей изделий ассортиментных групп;		
ПК5.1.*У3	правильно выбирать технологическую обработку изделия с учетом требований к качеству;		
ОК1*	понимать сущность и социальную значимость своей будущей профессии, проявлять к ней устойчивый интерес;		
ОК2 *	организовывать собственную деятельность, исходя из цели и способов ее достижения, определенных руководителем.		
ОК3*	анализировать рабочую ситуацию, осуществлять текущий и итоговый контроль.		
Профессиональный стандарт 33.016 «Специалист по моделированию и конструированию швейных, трикотажных, меховых, кожаных изделий по индивидуальным заказам»			
В/05.5.Н311	Технологии изготовления изделий различного ассортимента из текстильных материалов, кожи и меха		

требованиями к квалификации чемпионатного движения по профессиональному мастерству «Профессионалы»			
	Технический рисунок		
ЗП1.	Как читать и создавать специализированные схемы и чертежи		
У1.	Представлять идеи, проекты, видение и производственные решения клиенту, в том числе посредством рисунков и схем		
У3.	Осуществлять чтение и интерпретацию технических рисунков		

Критерии оценивания Тестовое задание

Количество баллов	Процент	Оценка
13-15	90-100	отлично
10-12	80-94	хорошо
7-9	70-79	удовлетворительно
6 и менее	менее 70	неудовлетворительно

Задания 2-5

Количество баллов	Процент	Оценка
22- 24	90-100	отлично
19-21	80-89	хорошо
16-18	70-79	удовлетворительно
15 и менее	менее 70	неудовлетворительно

II. Оценка освоения программы практического обучения

3.1 Формы и методы оценивания

Предметом оценки по учебной практике обязательно являются дидактические единицы «иметь практический опыт» и «уметь».

Контроль и оценка этих дидактических единиц осуществляются с использованием форм и методов^{1,8}ов: дифференцированный зачет

3.2 Перечень видов работ для проверки результатов освоения программы профессионального обучения на практике

Коды и наименование практического опыта	Коды и наименование формируемых профессиональных и общих компетенций, умений	Виды и объем работ на учебной и/или производственной практике, требования к их выполнению и/или условия выполнения	Документы, подтверждающие выполнение работ
1	2	3	4
- пошива изделий по индивидуальным заказам, моделей одежды и образцов ассортимента групп из различных материалов;	ПК5.1.Выполнять поэтапную обработку швейного изделия на машинах или вручную с разделением труда или индивидуально ПК5.2.Подкраивать отделочные детали и детали подкладки ПК5.3.Формировать объемную форму полуфабриката, изделия с использованием оборудования для влажно-тепловой обработки. ПК5.4.Обслуживать швейное оборудование и оборудование для влажнотепловой обработки	2 курс - 108ч. учебная практика	Обязательные документы: - оценочная ведомость по учебной практике
		<u>Изготовление форменного фартука</u> - обработка плечевых срезов. Обработка накладного кармана: - обработка горловины; - обработка низа фартука; - обработка пройм фартука. Окончательная отделка. - соблюдение правил безопасности труда <u>Выполнение комплексного задания № 1</u> - обработка вытачек. Обработка застежки втачными планками; - обработка плечевых, боковых срезов с разрезами по боковым швам. Обработка пройм, горловины обтачками. ВТО; - обработка низа изделия	Обязательные документы: аттестационный лист по практике, подписанный

<p>1 ОК5.5 Соблюдать правила безопасности труда ОК 1. Понимать сущность и социальную значимость своей будущей профессии, проявлять к ней устойчивый интерес.</p> <p>ОК 2. Организовывать собственную деятельность, исходя из цели и способов ее достижения, определенных руководителем.</p> <p>ОК 3. Анализировать рабочую ситуацию.</p> <p>осуществлять текущий и итоговый контроль, оценку и коррекцию собственной деятельности, нести ответственность за результаты своей работы. ОК 4. Осуществлять поиск информации, необходимой для эффективного выполнения профессиональных задач.</p> <p>ОК 5. Использовать информационно-коммуникационные технологии в профессиональной деятельности.</p> <p>ОК 6. Работать в команде, эффективно общаться с коллегами, руководством, клиентами.</p>	<p>Окончательная обработка изделия; - соблюдение правил безопасности труда</p> <p><u>Выполнение комплексного задания №2</u></p> <p>- обработка рельефных швов; - обработка плечевых, боковых срезов. Обработка отложного воротника, соединение с горловиной изделия; - обработка рукавов. Окончательная отделка изделия. - соблюдение правил безопасности труда</p> <p><u>Изготовление ночной сорочки</u></p>	руководителем практики от ОУ и ответственные с лицом от организации (базы практики)
	<p>- обработка кокеток. Подкрой мелких деталей. Обработка мелких деталей; - обработка вытачек, плечевых, боковых срезов; - обработка горловины, пройм изделия; - обработка низа изделия. Окончательная отделка. - соблюдение правил безопасности труда</p> <p>3 курс- 72ч. учебная практика</p> <p><u>Изготовление женского платья</u></p> <p>- обработка кокеток, рельефов, подрезов, боковых, плечевых срезов; - обработка застежки; - обработка воротника и соединение его с горловиной; - обработка рукавов и соединение их с проймой; - окончательная отделка платья; - соблюдение правил безопасности труда</p>	

Пример задания для дифференцированного зачета по учебной практике 3 курс 6 семестр

Структура задания:

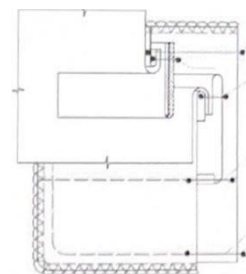
1. Выполнить практическое задание:
- 3.1. Изготовить опытный образец узла

Условия выполнения задания:

1. Место выполнения задания: учебная аудитория колледжа
2. Максимальное время выполнения задания: 240 минут (4 часов)
3. Зачет проводится индивидуально
4. Для выполнения задания необходимо иметь: ткань, ножницы, нитки, иглы, булавки, мел, карандаш (приносят на зачет студенты)
5. По каждому выполняемому виду работ выставляется самооценка и оценка эксперта

Вариант _

В экспериментальный цех швейного предприятия «Силуэт» поступил заказ на изготовления опытного образца узла.



ИНСТРУКЦИЯ ПО ВЫПОЛНЕНИЮ ЗАДАНИЯ

Знакомство с оцениванием

1. Познакомьтесь с вариантом практического задания.
2. Изготовьте опытный образец узла
3. Проверьте и оцените качество выполнения задания (самооценка).
4. Обсудите с экспертом сформированноеTM, компетенций (оценка эксперта).

Ф.И. студента группа

При выполнении задания вы можете использовать:

Оборудование: швейные машины: 1022-М кл., 208 - кл., 25 кл., утюги.

Оценочная ведомость

Код оценивания	Показатели	Само оценка (0,1, 2)	Оценка эксперта (0, 1,2)
ФГОС СПО по специальности 29.02.04 Конструирование, технология и моделирование швейных изделий			
Практическое задание			
ПОР	- пошива изделий по индивидуальным заказам, моделей одежды и образцов ассортиментных групп из различных материалов:		
ПК5.1*. Выполнять поэтапную обработку швейного изделия на машинах или вручную с разделением труда или индивидуально	- Точность и грамотность выполнения поэтапной обработки швейного изделия на машинах или вручную с разделением труда или индивидуально;		
ПК5.2*. Подкраивать отделочные детали и детали подкладки	- точность и грамотность подкраивания отделочных деталей и детали подкладки;		
ПК5.3*. Формировать объемную форму полуфабриката, изделия с использованием оборудования для влажно-тепловой обработки	- соблюдение технологической последовательности выполнения влажно-тепловой обработки;		
ПК5.4*. Обслуживать швейное оборудование и оборудование для влажно-тепловой обработки.	- грамотное умение обслуживать технологическое оборудование для изготовления текстильных изделий;		
ПК5.5*. Соблюдать правила безопасности труда.	- демонстрация соблюдения правил безопасности труда		
ОК 1.* Понимать сущность и социальную значимость своей будущей профессии, проявлять к ней устойчивый интерес.	Демонстрация интереса к будущей профессии (участвует в конкурсах профессионального мастерства)		
ОК 2.* Организовывать	- выбор и применение методов и способов		

собственную деятельность, исходя из цели и способов ее достижения, определенных руководителем.	решения профессиональных задач при организации швейного производства: - оценка эффективности и качества выполнения профессиональных задач		
ОК 3.* Анализировать рабочую ситуацию, осуществлять текущий и итоговый контроль, оценку и коррекцию собственной деятельности, нести ответственность за результаты своей работы.	- демонстрация способности принимать решения на производстве: - способность к самоанализу и коррекции результатов собственной деятельности: - демонстрация качества выполнения профессиональных задач: - способность нести ответственность за результаты своей работы		
ОК 4.* Осуществлять поиск информации, необходимой для эффективного выполнения профессиональных задач.	- эффективный поиск необходимой информации: - использование различных источников, включая		
ОК 5.* Использовать информационно-коммуникационные технологии в профессиональной деятельности.	- демонстрация навыков использования информационно-коммуникационных технологий при оформлении результатов самостоятельной работы		
Профессиональный стандарт 33.016 «Специалист по моделированию и конструированию швейных, трикотажных, меховых, кожаных изделий по индивидуальным заказам»			
НУ производить поузловую обработку изделий платьевоблузочного ассортимента швейных изделий	- точность выполнения поузловой обработки изделия с соблюдением технических условий		
НУ Рационально организовывать рабочее место, соблюдать требования охраны труда, электробезопасности, гигиены труда, пожарной безопасности, осуществлять текущий уход за рабочим местом	- умение рационально организовывать рабочее место, соблюдать требования охраны труда, электробезопасности, гигиены труда, пожарной безопасности, осуществлять текущий уход за рабочим местом		
Требованиями к квалификации чемпионатного движения по профессиональному мастерству «Профессионалы»			
У2* Осуществлять чтение и интерпретацию технических рисунков и чертежей	- умение читать и интерпретацию технических рисунков и чертежей		
У5. Использовать различные виды оборудования швейной промышленности (специализированные швейные машины, оверлоки, утюги и прессы)	- умение использования оборудования при обработке швейных изделий:		
У6. Выбирать соответствующий инструмент или оборудование в зависимости от задачи	- умение использования оборудования;		
У7* Использовать всю технику безопасно и в соответствии с инструкциями изготовителя	- соблюдать технику безопасности		
У8. Проводить предварительную настройку машины для соответствующей ткани	- умение проводить настройку оборудования;		
У9. Применять надлежащие и эффективные способы обработки узлов изделия	- умение применять способы обработки при обработке изделий:		
У 10. Применять дублирующие, клеевые и прокладочные материалы	- умение применять дублирующие материалы в соответствии со свойствами ткани;		
У11. Осуществлять обработку бережно, для того чтобы ткани не были повреждены	- умение качественно осуществлять обработку;		
У16. Грамотно и эффективно осуществлять ВТО	- соблюдение технологической		
Максимальное количество баллов		16	46
Всего			
Оценка			

Критерии оценивания Практическое задание

Количество баллов	Процент	Оценка
44-46	95-100	отлично
45-40	80-94	хорошо
39-34	70-79	удовлетворительно
33 и менее	менее 70	неудовлетворительно

III. Контрольно-оценочные материалы для экзамена (квалификационного)

4.1. Формы проведения экзамена (квалификационного)

Экзамен по программе профессионального обучения представляет собой выполнение практического задания

При отрицательном заключении хотя бы по одной из профессиональных компетенций принимается решение «вид профессиональной деятельности не освоен».

4.2 Форма оценочной ведомости

ОЦЕНОЧНАЯ ВЕДОМОСТЬ ПО ПРОГРАММЕ ПРОФЕССИОНАЛЬНОГО ОБУЧЕНИЯ ФИО

обучающаяся на III курсе по специальности 29.02.04 Конструирование, моделирование и технология швейных изделий

освоила программу профессионального обучения по профессии 16909 «Портной»

в объеме час. с «_____». _____.20 _ г. по «_____». _____.20 _ г.

Результаты промежуточной аттестации по элементам программы профессионального обучения
(если предусмотрено учебным планом).

Элементы ППО	Итоговая оценка по результатам контроля освоения ППО	Формы промежуточной аттестации	Оценка
Теоретическое обучение		Зачет, дифференцированный зачет	
Практическое обучение			
Учебная практика		дифференцированный зачет	
Итоговая аттестация		Квалификационный экзамен	
Итоги экзамена (квалификационного)			
Коды и наименования проверяемых компетенций		Оценка (да / нет)	
ПК5.1. Выполнять поэтапную обработку швейного изделия на машинах или вручную с разделением труда или индивидуально			
ПК5.2 Подкраивать отделочные детали и детали подкладки			
ПК5.3 Формировать объемную форму полуфабриката, изделия с использованием оборудованием для влажно-тепловой обработки.			
ПК5.4 Обслуживать швейное оборудование и оборудование для влажно-тепловой обработки			
ПК5.5 Соблюдать правила безопасности труда.			
Дата __. __.20__ Подписи членов экзаменационной комиссии			
_____ / ФИО, должность			
_____ i ФИО, должность			

4.3 Форма комплекта экзаменационных материалов

Состав

- I. Паспорт.
- II. Задание для экзаменуемого.
- III. Пакет экзаменатора.
 - III а. Условия.
 - III б. Критерии оценки.

I. ПАСПОРТ

Назначение:

Комплект оценочных материалов предназначен для контроля и оценки результатов освоения программы профессионального обучения по профессии 16909 Портной

Оцениваемые компетенции:

- ПК5.1. Выполнять поэтапную обработку швейного изделия на машинах или вручную с разделением труда или индивидуально
- ПК5.2 Подкраивать отделочные детали и детали подкладки
- ПК5.3 Формировать объемную форму полуфабриката, изделия с использованием оборудованием для влажно-тепловой обработки.
- ПК5.4 Обслуживать швейное оборудование и оборудование для влажно-тепловой обработки
- ПК5.5 Соблюдать правила безопасности труда.

ОК 1.* Понимать сущность и социальную значимость своей будущей профессии, проявлять к ней устойчивый интерес.

ОК 2.* Организовывать собственную деятельность, исходя из цели и способов ее достижения, определенных руководителем.

ОК 3.* Анализировать рабочую ситуацию, осуществлять текущий и итоговый контроль, оценку и коррекцию собственной деятельности, нести ответственность за результаты своей работы.

Пример задания для квалификационного экзамена по программе профессионального обучения по профессии 16909 Портной

3 курс, 6 семестр

Структура экзаменационного задания:

1. Выполнить практическое задание:

1.1. Изготовить женскую блузу в соответствии с фото, с учетом выбранных методов обработки узлов

Условия выполнения задания:

- 1. Место выполнения задания: учебная мастерская колледжа
- 2. Максимальное время выполнения задания: 360 минут (6 часов)
- 3. Экзамен проводится индивидуально
- 4. Для выполнения задания необходимо иметь: комплект деталей блузы, ножницы, нитки, иглы, булавки, мел, сантиметровую ленту, карандаш (приносят на экзамен студенты)
- 5. По каждому выполняемому виду работ выставляется самооценка и оценка эксперта Фото женской блузы (имеются на столе преподавателя).

Задание

В швейный цех на предприятия ООО «Соревнования» поступил заказ, изготовить женскую блузу с размерными параметрами 164-88-92.



ИНСТРУКЦИЯ ПО ВЫПОЛНЕНИЮ ЗАДАНИЯ

Знакомство с оцениванием (экзамена по ПМ.05).

1. Познакомьтесь с практическим заданием
2. Выполните практическое задание
3. Изготовьте женскую блузу р.44 с учетом выбранных методов обработки узлов
4. Соблюдайте правила безопасности труда.
5. Проверьте и оцените качество выполнения задания (самооценка).
6. Обсудите с экспертом сформированность компетенций (оценка эксперта).

Ф.И. студента группа

Оценочная ведомость

Код оценивания	Показатели	Само оценка (0, 1, 2)	Оценка эксперта (0, 1,2)
Профессиональный стандарт 33.016 «Специалист по моделированию и конструированию швейных, трикотажных, меховых, кожаных изделий по индивидуальным заказам»			
ТД5. Контроль качества поэтапной обработки швейных, трикотажных, меховых, кожаных изделий различного ассортимента	Точный и правильный контроль качества поэтапной обработки швейных, трикотажных, меховых, кожаных изделий различного ассортимента		
ТД6. Контроль качества готовых швейных, трикотажных, меховых, кожаных изделий различного ассортимента по эстетическим и конструктивно-эргономическим показателям	Точный и правильный контроль качества готовых швейных, трикотажных, меховых, кожаных изделий различного ассортимента по эстетическим и конструктивно-эргономическим показателям		
Практическое задание ФГОС СПО 29.02.04 Конструирование, моделирование и технология швейных изделий			
ПО	- пошива изделий по индивидуальным заказам, моделей одежды и образцов ассортиментных групп из различных материалов;		
ПК5.1* Выполнять поэтапную обработку швейного изделия на машинах или вручную с разделением труда или индивидуально	- Точность и грамотность выполнения поэтапной обработки швейного изделия на машинах или вручную с разделением труда или индивидуально;		
ПК5.2* Подкраивать отделочные детали и детали подкладки	- точность и грамотность подкраивания отделочных деталей и детали подкладки		
ПК5.3* Формировать объемную форму полуфабриката, изделия с использованием оборудования для влажно-тепловой обработки.	- соблюдение технологической последовательности выполнения влажно-тепловой обработки;		
ПК5.4* Обслуживать швейное оборудование и оборудование для влажно-тепловой обработки	- грамотное обслуживание швейного оборудования и оборудования для влажно-тепловой обработки		
ПК5.5*. Соблюдать правила	- демонстрация соблюдения правил		

безопасности труда.	безопасности труда		
ОК 1 * Понимание сущности и социальной значимости своей будущей профессии	- демонстрация понимания целей и задач профессиональной деятельности;		
	- демонстрация понимания целей и задач профессиональной деятельности;		
ОК2* Организация собственной деятельности, определение методов и способов выполнения профессиональных задач, оценивание их эффективности и качества	-оптимальный выбор и грамотное применение методов и способов решения професс по паль ных задач;		
	- рациональное планирование и организация деятельности;		
	- своевременность сдачи заданий.		
ОК3* Анализировать рабочую ситуацию, осуществлять текущий и итоговый контроль, оценку и коррекцию собственной деятельности, нести ответственность за результаты своей работы.	- грамотное осуществление текущего и итогового контроля при выполнении производственных процессов;		
	- грамотное выполнение самоанализа и коррекция результатов собственной работы. _		
требованиями к квалификации чемпионатного движения по профессиональному мастерству «Профессионалы»:			
	Конструирование и макетирование		
У6. Выбирать соответствующий инструмент или оборудование в зависимости от задачи	Правильно выбирать соответствующий инструмент или оборудование в зависимости от задачи		
У7. Использовать всю технику безопасно и в соответствии с инструкциями изготовителя	Правильно использовать всю технику безопасно и в соответствии с инструкциями изготовителя		
У9. Применять надлежащие и эффективные способы обработки узлов изделия	Точно применять надлежащие и эффективные способы обработки узлов изделия		
У10. Применять дублирующие, клеевые и прокладочные материалы	Правильно применять дублирующие, клеевые и прокладочные материалы		
УН. Осуществлять обработку бережно, для того чтобы ткани не были повреждены и оставались в хорошем состоянии	Точно осуществлять обработку бережно, для того чтобы ткани не были повреждены и оставались в хорошем состоянии		
У12. Конструировать обтачки в соответствии с назначением изделия	Правильно конструировать обтачки в соответствии с назначением изделия		
У13. Соединять точно различные детали одежды на швейной машине	Аккуратно и точно соединять точно различные детали одежды на швейной машине		
У17. Грамотно и эффективно осуществлять ВТО	Грамотно и эффективно осуществлять ВТО		
Максимальное количество баллов		44	44
Всего			
Оценка			

Критерии оценивания Практическое задание

Количество баллов	Процент	Оценка
44 -42	100-95	отлично
41 -33	94-80	хорошо
32-28	79-70	удовлетворительно
27и менее	менее 69	неудовлетворительно

Лист согласования

Дополнения и изменения к комплекту КОС на учебный год

Дополнения и изменения к комплекту КОС на _____ учебный год по дисциплине

В комплект КОС внесены следующие изменения:

Дополнения и изменения в комплекте КОС обсуждены на заседании ПЦК

«_____»20_____г. (протокол №_____).

Председатель ПЦК _____ / _____ /